

# Atualização de software GPZ 7000 – O futuro da detecção de ouro nunca foi melhor!



Novo algoritmo de rastreamento automático de terreno, função de equilíbrio do solo automático aprimorada. Atualize seu detector online através de XChange 2 para maximizar a detecção de ouro!

## GPZ 7000

Esta atualização do software GPZ melhora a habilidade do detector de rastrear o solo, assim a maior parte do áudio que você ouve é proveniente de pepitas de ouro. Resultando em:

- ✓ Um limite mais estável
- ✓ Maior sensibilidade
- ✓ Menos interferência de sinal falso do solo
- ✓ Rastreamento do solo com precisão
- ✓ Mais descobertas de ouro



Esta atualização maximiza também a profundidade de detecção permitida em qualquer tipo de solo, oferecendo melhora do rastreamento do ferrite amarelo quando há equilíbrio do solo.

**!** Instale esta atualização do software FREE GPZ 7000 através do XChange 2 para aprimorar seu detector agora mesmo. Não há necessidade de levar seu GPZ 7000 até a assistência técnica, basta seguir as instruções na página a seguir ou visite [www.minelab.com](http://www.minelab.com).

### “ ZVT Aprimoramento da tecnologia ZVT

“Ajustamos a maneira como o detector acumula informações. Você verá que o GPZ está ainda mais estável e consistente no solo. Há menos sinais falsos em uma ampla gama de solos desafiadores.”

#### Dr. Philip Wahrlich

Principal físico de tecnologia, equipe de Pesquisa e Desenvolvimento Minelab

“Às vezes, um GPZ com equilíbrio de ferrite incorreto podia gerar ruído no solo mineralizado. O software mais recente reduzirá significativamente este fenômeno”

#### Mark Lawrie

Engenheiro sênior de eletrônicos, Equipe de Pesquisa e Desenvolvimento Minelab



“Depois de fazer o equilíbrio do solo da máquina com ferrite amarelo, ele passa a rastrear e permanece equilibrado por toda a sessão.”



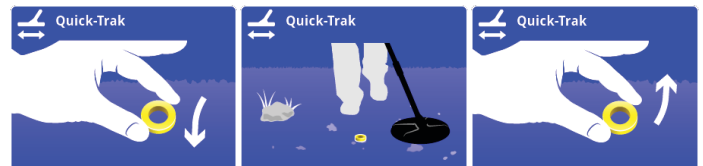
Jonathan Porter  
Garimpeiro Profissional  
Queensland, Austrália

### Equilíbrio do solo de ferrite amarelo



É muito importante fazer o Equilíbrio do solo do GPZ 7000 usando o ferrite amarelo e dar início à sua sessão de detecção. Ao fazer isto, todo componente semelhante a ferrite encontrado no solo não causará respostas de áudio de sinal falso.

O software atualizado mostra o uso do ferrite amarelo como parte da sequência do guia animado quando você segue o processo início rápido/rastreamento rápido. (Esta também é uma maneira de determinar se um detector GPZ 7000 tem o novo software instalado.)



O método de equilíbrio do solo de ferrite também é explicado no cartão de referência com múltiplos idiomas fornecido com novos detectores e ferrites acessórios.

ZVT



Super-D

GPSi

Wi-Stream

World's Best Metal Detection Technologies

**MINELAB**  
[www.minelab.com](http://www.minelab.com)



# Etapas para a atualização de seu GPZ 7000



Esta seção descreve como atualizar o firmware do detector (software) em seu GPZ 7000. As atualizações do firmware podem ser feitas facilmente através do XChange 2 da Minelab ou manualmente através de um método de transferência de arquivo quando o XChange 2 está indisponível, ex. se estiver usando um Mac.

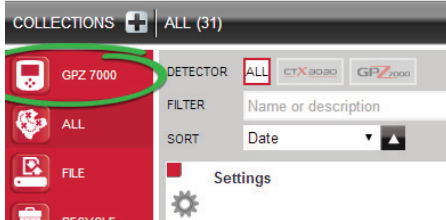
## Faça o download da atualização

**Importante:** Não desligue o detector durante todo o processo de atualização ou ela não será aplicada.

## Faça o download usando o XChange 2:

1. Faça o login no XChange 2 e conecte o GPZ 7000 a um computador através da USB

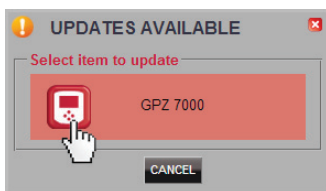
Quando o GPZ 7000 estiver conectado ao computador e o XChange 2 abrir, a coleção GPZ 7000 será exibida.



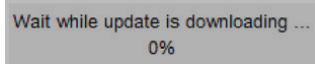
Se uma atualização estiver disponível, o ícone de atualização será exibido no alto da tela. Clique em 'Update Available' próximo ao ícone de atualização para exibir a caixa de diálogo 'Updates Available'.



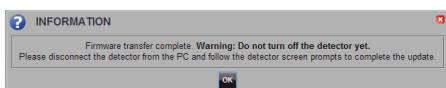
2. Faça o download da atualização em seu computador



Selecione GPZ 7000 na caixa de diálogo 'Updates Available' para começar a baixar o arquivo de atualização do software para seu computador. Uma caixa de diálogo de progresso é exibida.

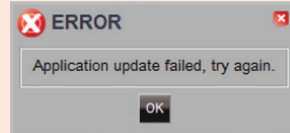


Quando o download estiver concluído, uma caixa de diálogo será exibida.



Quando esta etapa for concluída com sucesso, vá para 'Install the Update'.

**Mensagem de erro:** Se o download da atualização falhar, a caixa de diálogo a seguir será exibida.



Se isto ocorrer, repita as etapas 1 e 2.

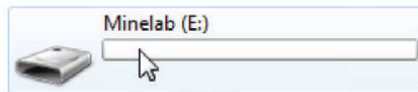
## Download manual (computador ou Mac)

Se você usar um Mac ou tem o arquivo de atualização do software, mas está sem conexão com a internet, será necessário transferir o arquivo de atualização manualmente para seu detector.

1. Conecte o GPZ 7000 ao seu computador através da USB

Conecte o GPZ 7000 ao computador através do cabo USB. Aparecerá uma unidade de disco chamada 'Minelab'.

### Devices with Removable Storage



2. Transfira o arquivo de atualização de software

Abra a unidade 'Minelab', depois copie o arquivo de atualização de software para ela. Após transferir o arquivo, vá para 'Install the Update'.

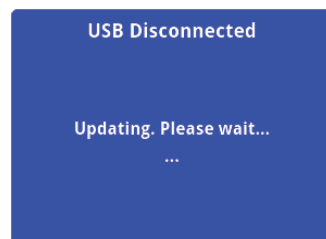
## Instale a atualização

Após transferir o arquivo de atualização de software para o detector usando o XChange 2 ou através da transferência manual, é hora de atualizar o firmware GPZ 7000.

1. Desconecte o detector do computador

Desconecte o GPZ 7000 do computador ejetando a unidade e desconectando o cabo USB.

A caixa de diálogo 'USB Disconnected' será exibida na tela do GPZ 7000. Leva até 2 minutos para a conclusão.

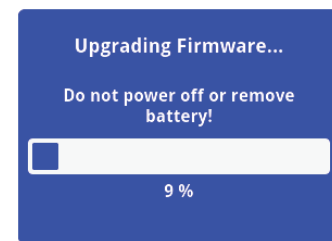


2. Atualize o firmware GPZ 7000

Neste momento, se for encontrado um arquivo de atualização, a caixa de diálogo a seguir é exibida.



Selecione Upgrade para começar a atualizar o firmware. Uma barra de progresso é exibida.



**Se selecionar Cancel,** o arquivo de atualização de software baixado será automaticamente excluído. Será necessário fazer o download da atualização novamente (a partir da etapa 1) para completar o processo.

**Se a caixa de diálogo Low Battery for exibida,** carregue sua bateria e recomece o processo de atualização.

3. Atualização concluída

Quando a atualização estiver concluída, o GPZ 7000 desligará automaticamente. Quando ligar de novo, o detector será iniciado com o novo firmware.

Você saberá que a atualização foi aplicada porque a sequência do guia de rastreamento rápido mostrará então um ferrite amarelo no solo.



Você também pode verificar as informações do software do detector a qualquer momento, através da função Version Information na página Reset.

**Antes de atualizar:**  
Control Panel: 1.0.8-57

**Depois de atualizar:**  
Control Panel: 1.2.8-98

**Falha da atualização:** Se tiver algum problema ao aplicar a atualização, experimente seguir as etapas de atualização novamente do início ao fim. Se isto não funcionar, entre em contato com seu representante ou a assistência técnica Minelab.



We Change People's Fortunes

Minelab Electronics Pty. Ltd.  
Austrália, Ásia e Oceania

+61 8 8238 0888  
minelab@minelab.com.au

Minelab Americas Inc.  
América do Norte, do Sul e Central

+1 630 401 8150  
info@minelabamericas.com

Minelab International Ltd.  
Europa

+353 21 423 2352  
minelab@minelab.ie

Minelab MEA General Trading LLC  
Oriente Médio e África

+971 4 254 9995  
minelab@minelab.ae

